



# ОЛЬГИНСКИЙ МУНИЦИПАЛЬНЫЙ ОКРУГ

Приморский край

2022



2026

## НАПРАВЛЕНИЯ СБОРА ИНФОРМАЦИИ



### НАСЕЛЕНИЕ

101 респондент  
(>1,0%) из 8 874 человека

- Выявлены **ключевые проблемы** и **факторы удержания** на территории МО



### АДМИНИСТРАЦИЯ

Работа с командой  
Администрации  
Ольгинского МО

- Собраны статистические данные по ресурсам
- Определены проблемы вовлечения ресурсов в оборот
- Проведена сессия SWOT-анализа – составлен реестр первоочередных действий
- Проведена сессия по определению пула перспективных проектов
- Проведен сбор данных от профильных подразделений – консультации, идеи
- Проведена диагностика работы с инвесторами в МО



### БИЗНЕС

Анкетирование  
20 предпринимателей,  
интервью с 16 ключевыми  
компаниями

- Выявлены **готовность к развитию, потенциал развития, отношение к государственной поддержке**
- Определены **ключевые компетенции, планы развития**



### ЭКСПЕРТЫ

15 федеральных  
и региональных  
экспертов

- Проведена **экспертная оценка** устойчивого развития территории, формирования социальной среды, системы государственной поддержки бизнеса, развития действующих и новых направлений бизнеса на территории МО

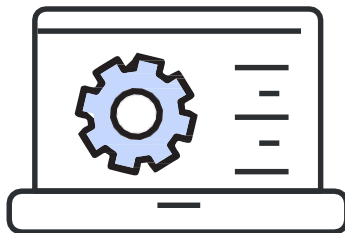
1. наличие дорог регионального значения: 05Н-131 (г. Находка – с. Лазо – пгт. Ольга – п. Кавалерово);
2. междугороднее/межрайонное автомобильное и автобусное сообщение (в т. ч. с п. Кавалерово, г. Арсеньевым, г. Дальнегорском, г. Спасск-Дальним, г. Уссурийском, г. Владивостоком);
3. развитая гидрологическая система (омывается Японским морем, два крупных залива: залив Ольги - торговый порт («особый режим свободного порта Владивосток») и залив Владимира - порт ВМФ);
4. главные реки: р. Милоградовка, р. Маргаритовка, р. Аввакумовка - водоёмы высшей категории по нересту лососёвых пород рыб;
5. наличие лечебно-минеральных ресурсов: источников (запасы оцениваются - 287 м<sup>3</sup>/сут.) производится добыча и розлив минеральной воды («Горноводный источник») имеются сапропелевые лечебные грязи («Ольгинские»);
6. наличие лесных и водно-биологических ресурсов (в т. ч. марикультуры);
7. численность занятых в экономике: 3,5 тыс. чел. (в т. ч. в малом бизнесе – 1,1 тыс. чел.)/общее число хозяйствующих субъектов – 494 ед. (в т. ч. ИП-166), доля малых предприятий (без учета ИП) -27%;
8. крупные социально значимые предприятия района представлены в лесозаготовке, рыбоводстве и сельском хозяйстве (АО «Ольгалес», ООО «Милоградовское-1», ООО «Сельское», ООО «Моряк-Рыболов», ООО «Пфусунг», ООО «Биобанк», ООО «Фурманово»);
9. основная отрасль перерабатывающих производств – цельномолочная продукция;
10. туристическая инфраструктура: санатории «Горноводное», базы отдыха «Мыс Балюзек», «Уютный берег», «Жемчужина Ракушки», гостиница «Росморпорт», учреждения питания – кафе, музей, религиозные объекты, 1 событийное мероприятие (национальный праздник);
11. 17 археологических объектов: курганы, городища, валы, древние стоянки и поселения;
12. 12 памятников природы: пещеры, горы, водопады, солонцы, озера, урочище (одними из главных рекреационно-туристских объектов являются Мокрушинская пещера, Мыс четырех скал, Маяк Балюзек);
13. действующие лицензии полезных ископаемых – 5 ед. (мрамор, песок, порфир, дресва, ПГС.);
14. основные минерально-сырьевые ресурсы: месторождения полиметаллических руд;
15. 6 общедоступных охотничьих угодий.

1. высокий природно-ресурсный потенциал: наличие разных типов ландшафтов: от прибрежно-морского до высокогорного – для развития рекреации и туризма (развитие талассотерапии, водных видов отдыха, подводного туризма, организации сплавов, горных маршрутов и пр.);
2. создание промышленного комплекса по добыче, воспроизводству и переработке рыбы и морепродуктов (выращивание морских гидробионтов/рыбоводный комплекс-лососевые);
3. высокий потенциал заготовки пищевых лесных ресурсов и сбор лекарственных растений (ягоды, грибы, травы, и пр.)/развитие пчеловодства;
4. развитие объектов прибрежно-портовой инфраструктуры морского порта Ольга (строительство складов/организация перевалки грузов);
5. развитие лесопромышленного комплекса – организация лесопитомника/производство пиломатериалов, клееного бруса, фанеры, топливных гранул и пр. (доступная расчетная лесосека соседних лесничеств: Чугуевское и Кавалеровское – 127,6 тыс. м. куб.);
6. развитие молочного животноводства;
7. производство дорожно-строительных материалов, цемента, и пр./предприятие по переработки природного мрамора;
8. предпосылки рекреационного, спортивного, экологического, культурно-исторического туризма;
9. развитие народно-художественных промыслов (проживают малочисленные коренные народы);
10. формирование конурбации с соседними районами (Лазовский, Кавалеровский, Чугуевский).

1. доля автодорог общего пользования местного значения, которая не отвечает нормативным требованиям - 43,2%;
2. отсутствие транспортного сообщения между населенными пунктами района/отсутствие регулярного автобусного сообщения с районным центром (недоступно для 35% жителей);
3. отсутствие Ж/Д транспорта в районе (имеются проекты продления железной дороги от ст. Новочугуевка (Чугуевский р-он) до п. Кавалерово и далее до пгт. Ольги, с. Рудная Пристань, г. Дальнегорска);
4. реки района не имеют судоходного значения (нерестовые реки);
5. одним из самых удаленных районов (от центра до ближайшего крупного населенного пункта г. Дальнегорска - 148 км.)/расстояние от бухты Ольга до г. Владивостока морским путем - 446 км., автодорогой до ближайшей Ж/Д станции «Варфоломеевка» - 270 км., до краевого центра - 538 км.;
6. естественная и миграционная убыль населения (2006г.- 11,9 тыс. ч., 2020г. – 8,9 тыс. ч.);
7. отсутствие газификации района (проблема всего края: уровень газификации края по состоянию на 2020 год – 0,7%);
8. отсутствие системы утилизации/полигонов для складирования и захоронения ТБО;
9. высокодотационный бюджет (доля безвозмездных поступлений на 2021г. - 63%);
10. низкая доступность на рынке труда персонала требуемой квалификации/низкая доступность современного производственного оборудования;
11. отсутствие на значительных территориях сотовой связи/высокоскоростного интернета, в т. ч. социально значимых объектах (с. Лиственная, п. Горноводное, д. Молдавановка, д. Бровки, с. Фурманово, и пр.);
12. район приравнен к районам Крайнего Севера (сложные климатические условия: климат умеренно-теплый и избыточно-влажный, что негативно сказывается на инфраструктуре и ведении сельского хозяйства-размыв почв, дорог и пр.);
13. неблагоприятные условия заготовки древесины/незначительный уровень передела.

1. нарушение внешнеэкономических связей (потеря экспортного рынка, в связи с политической и экономической обстановкой);
2. сокращение среднего удоя молока (как, следствие, снижение объёмов производства местного молокозавода в с. Милоградово);
3. сезонность деятельности предприятий агропромышленного комплекса (высокая зависимость от кредитных денежных средств для сокращения финансовых разрывов на зимний период времени);
4. конкурентное давление крупных производителей края: ООО ХАПК «Грин Агро», ООО "РК "Тихий океан», ЗАО «Лес Экспорт», и др.
5. недобросовестная конкуренция на рынке;
6. снижение инвестиционной привлекательности (неразвитость инвестопроводящей системы, отсутствие источников финансирования капиталоемких инвестиционных проектов);
7. напряженность демографической ситуации/ сужение внутреннего потребительского рынка/недостаток специалистов (финансовых менеджеров, бухгалтеров и аудиторов);
8. повышение энергетических и транспортных тарифов.

# РЕЗУЛЬТАТЫ РАЗРАБОТКИ ИНВЕСТИЦИОННОГО ПРОФИЛЯ

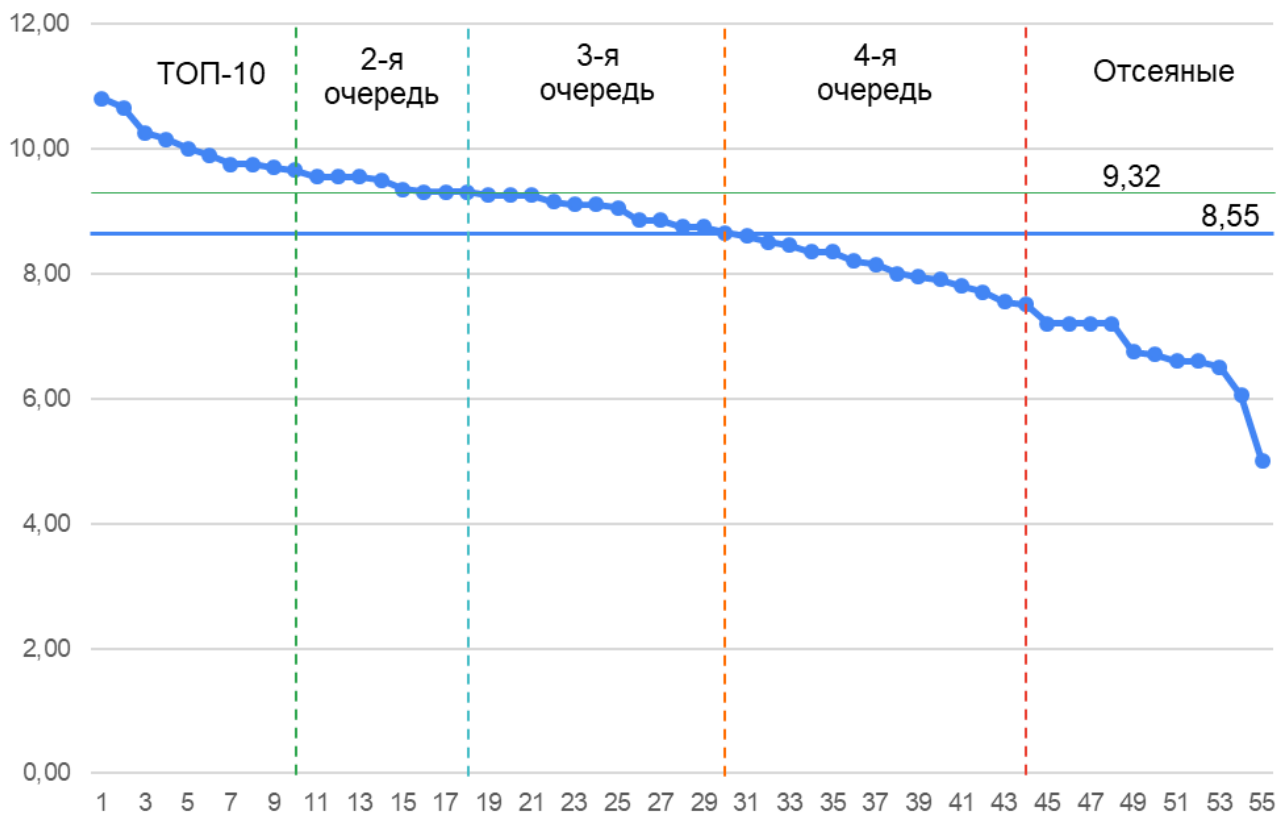


## 1 часть

Решения Инвестиционного  
профиля муниципального  
образования

# 65 ИНВЕСТИЦИОННЫХ ИДЕЙ И ПРОЕКТОВ

## РЕЙТИНГ БИЗНЕС-ИДЕЙ



**10 ПРОЕКТОВ  
ПРЕДЛОЖЕНО  
БИЗНЕСОМ**

**55 БИЗНЕС-ИДЕЙ  
РАЗРАБОТАНО  
КОМАНДОЙ ПРОЕКТА**



Большая часть объема идей оценивается, как **ДОСТАТОЧНО** обеспеченные спросом и ресурсами.

Из 55 идей 44 имеют достаточный потенциал реализации по результатам экспертной оценки.

\* На следующих слайдах представлен реестр бизнес-идей, дифференцированных по секторам

## ПЕРЕЧЕНЬ ИНВЕСТИЦИОННЫХ ПРОЕКТОВ, ПРЕДЛОЖЕННЫХ БИЗНЕСОМ

инвестиционные планы на 3 года: краткое описание сути инвестиционных планов	суммарный ожидаемый объем инвестиций по всем инициативам в ближайшие 3 года	объекты инфраструктуры, которых организации не хватает для улучшения условий реализации проектов
Запуск цеха по заморозке и переработке аквакультур	До 10 млн. руб.	Мощности по электроэнергии, холодные склады, транспортно-логистические узлы
Модернизация ранее приобретенного здания для размещения оптового склада	До 10 млн. руб.	Транспортно-логистические узлы
Завершение строительства недостающих корпусов завода	10 - 100 млн. руб.	Готовые производственные площадки (земля) с коммуникациями, производственные цеха с подключением газа, электроэнергии, воды
Развитие направление пейнтбола, обустройство базы отдыха	До 10 млн. руб.	Готовые производственные площадки (земля) с коммуникациями
Увеличение поголовья дойного стада до 300 голов	До 10 млн. руб.	качество дорог (грунтовые)
Модернизация предприятия: обустройство территории, приобретение оборудования для переработки, строительство/реконструкция цехов	До 5 млрд.	Готовые производственные площадки (земля) с коммуникациями, мощности по электроэнергии, транспортно-логистические узлы
Развитие производства с использованием отходов основной деятельности – опилок	100 - 500 млн. руб.	Готовые производственные площадки (земля) с коммуникациями, производственные цеха с подключением газа, электроэнергии, воды
Развитие направления рыбпереработки	100 - 500 млн. руб.	Готовые производственные площадки (земля) с коммуникациями, производственные цеха с подключением газа, электроэнергии, воды, Мощности по электроэнергии, центры оперативной подготовки / переподготовки кадров
Развитие направления морепродуктов, акцент на производство, возможно, консервный завод	10 - 100 млн. руб.	-
Развитие направления животноводства	10 - 100 млн. руб.	Транспортно-логистические узлы

### ТОП 10 ИДЕЙ (ПРОРЫВНЫЕ ИДЕИ, В Т.Ч. С ИНТЕГРАЦИЕЙ) — позиция команды разработчиков

- 1 Организация крупного хозяйства по выращиванию и переработке марикультуры (ламинария, анфельция, трепанг, морской гребешок, морской еж, креветки, крабы)
- 2 Организация сафари-парка федерального значения (амурские тигры) по аналогии Сафари-парк «Тайган» (Крым)
- 3 Организация высокотехнологичного животноводческого хозяйства (КРС) молочного направления для покрытия потребностей молокозавода
- 4 Строительство цеха по производству микробиологического и пищевого агар-агара из красных водорослей для нужд пищевой промышленности
- 5 Освоение медно-порфирового месторождения соседних территорий (добыча меди – например, месторождения полиметаллических руд в Кавалеровском районе)
- 6 Строительство базы отдыха гостиничного типа с прокатом байдарок, лодок, катамаранов, сапов (возможно, формат детокс-отеля)
- 7 Организация животноводческого хозяйства (КРС) мясного направления
- 8 Организация специализированного лесопитомника для нужд восстановления лесных массивов и поставок на территорию России (сосна, кедр корейский, дуб монгольский, лиственница Ольгинская (эндемик))
- 9 Организация производства древесноволокнистой и древесностружечной плиты, мебельных заготовок
- 10 Строительство яхтенной марины регионального значения (точка притяжения яхтсменов Приморского и Хабаровского края)

#### N идеи, имеющие интеграционный потенциал

- \* Представленные бизнес-идеи не являются планом, а представляют собой прежде всего ориентир для бизнеса и для Администрации в части наиболее перспективных, обеспеченных ресурсами и спросом идей для реализации на территории МО в перспективе до 2026 года.

# 55 БИЗНЕС-ИДЕЙ РАЗРАБОТАНО В ХОДЕ СТРАТЕГИЧЕСКОЙ СЕССИИ

## ТОП 10 ИДЕЙ

— по оценке команды Администрации и бизнеса

		наличие спроса (из 5)	наличие компетенций (из 5)	наличие ресурсов (из 5)	рейтинг
1	Строительство базы отдыха гостиничного типа с прокатом байдарок, лодок, катамаранов, сапов (возможно, формат детокс-отеля)	3,95	3,30	3,55	10,80
2	Организация туристической компании, оказывающей услуги акватуризма, каякинга, формирования и обслуживания туристических маршрутов (туристические тропы, Мокрушинской пещеры, национального парка, минерального источника, гор «Снежная» и «Облачная»), организации фестивалей (гастрономических, этнографических, спортивных) и т.д.	3,90	3,30	3,45	10,65
3	Организация специализированного лесопитомника для нужд восстановления лесных массивов и поставок на территорию России (сосна, кедр корейский, дуб монгольский, лиственница Ольгинская (эндемик))	3,60	3,05	3,60	10,25
4	Организация производства сухих обрезных и необрезных пиломатериалов, технологической щепы	3,40	3,15	3,60	10,15
5	Организация крупного хозяйства по выращиванию и переработке марикультуры (ламинария, анфельция, трепанг, морской гребешок, морской еж, креветки, крабы)	3,55	3,10	3,35	10,00
6	Строительство сети кемпингов и глэмпингов	3,45	3,15	3,30	9,90
7	Организация кооператива по сбору, переработке и упаковке дикоросов, в т.ч. по производству экстрактов для нужд пищевой промышленности и косметологии (кипрей, лимонник, элеутерококк и т.д.)	3,25	2,90	3,60	9,75
8	Организация производства клееной древесины, прессованной древесины	3,45	2,85	3,45	9,75
9	Организация животноводческого хозяйства (КРС) мясного направления	3,45	2,80	3,45	9,70
10	Организация сбора и переработки недревесных биологических ресурсов: орехи, грибы, ягоды, папоротник, лекарственные травы (сортировка, заморозка, сушка, сублимация, производство смесей, упаковка)	3,35	2,95	3,35	9,65

● Ранжирование произведено на основе оценок членов рабочей группы МО и приглашенных предпринимателей, выставленных каждой идее по пятибалльной шкале в разрезе параметров «Наличие платежеспособного спроса», «Наличие носителей компетенций» и «Наличие необходимых ресурсов».

★ Представленные бизнес-идеи не являются планом, а представляют собой прежде всего ориентир для бизнеса и для Администрации в части наиболее перспективных, обеспеченных ресурсами и спросом идей для реализации на территории МО в перспективе до 2030 года.



## 55 БИЗНЕС-ИДЕЙ РАЗРАБОТАНО В ХОДЕ СТРАТЕГИЧЕСКОЙ СЕССИИ

		наличие спроса (из 5)	наличие компетенций (из 5)	наличие ресурсов (из 5)	рейтинг
11	Организация сафари-парка федерального значения (амурские тигры) по аналогии Сафари-парк «Тайган» (Крым)	3,50	2,90	3,15	9,55
12	Строительство базы рыболовного и охотничьего туризма	3,45	2,95	3,15	9,55
13	Строительство бальнеологических объектов (минеральные ванны и приём минеральных вод, грязелечение)	3,45	2,75	3,35	9,55
14	Строительство порта-хаба регионального значения	3,45	2,95	3,10	9,50
15	Организация рыбоводческого хозяйства с полным циклом выращивания и переработки ценных пород рыб (включая мальковое хозяйство – возможно, как самостоятельный бизнес)	3,25	2,95	3,15	9,35
16	Строительство цеха по производству микробиологического и пищевого агар-агара из красных водорослей для нужд пищевой промышленности	3,30	2,85	3,15	9,30
17	Строительство аэропорта малой авиации (обслуживание нужд инвестиционных проектов и действующего бизнеса, населения, туристического потока, развитие авиационного спорта)	3,50	2,80	3,00	9,30
18	Организация дорожно-строительной компании	3,45	2,90	2,95	9,30
19	Строительство вдоль трасс сети специализированных СТО со стандартизованным придорожным сервисом	3,35	2,95	2,95	9,25
20	Строительство бальнеологического центра восстановительной медицины	3,40	2,85	3,00	9,25
21	Строительство лечебно-диагностических и медико-профилактических центров с учетом развития туристического потока (гериатрия, педиатрия, реабилитационная спортивная медицина, репродуктивная медицина, офтальмология)	3,40	2,80	3,05	9,25
22	Организация производства топливных брикетов, пеллетов	3,15	2,80	3,20	9,15

● Ранжирование произведено на основе оценок членов рабочей группы МО и приглашенных предпринимателей, выставленных каждой идее по пятибалльной шкале в разрезе параметров «Наличие платежеспособного спроса», «Наличие носителей компетенций» и «Наличие необходимых ресурсов».

✳ Представленные бизнес-идеи не являются планом, а представляют собой прежде всего ориентир для бизнеса и для Администрации в части наиболее перспективных, обеспеченных ресурсами и спросом идей для реализации на территории МО в перспективе до 2030 года.

## 55 БИЗНЕС-ИДЕЙ РАЗРАБОТАНО В ХОДЕ СТРАТЕГИЧЕСКОЙ СЕССИИ

		наличие спроса (из 5)	наличие компетенций (из 5)	наличие ресурсов (из 5)	рейтинг
23	Организация производства древесно-полимерных композитов	3,15	2,75	3,20	9,10
24	Организация производства древесноволокнистой и древесностружечной плиты, мебельных заготовок	3,15	2,70	3,25	9,10
25	Организация высокотехнологичного животноводческого хозяйства (КРС) молочного направления для покрытия потребностей молокозавода	3,20	2,85	3,00	9,05
26	Строительство комплекса плавучих домов (отель, база отдыха)	3,15	2,85	2,85	8,85
27	Освоение рудопроявлений «Минеральное», «Аввакумовское», «Лазурное» (золоторудный район)	3,20	2,65	3,00	8,85
28	Организация свиноводческого комплекса (выращивание и переработка мяса)	3,00	2,75	3,00	8,75
29	Организация оленеводческой фермы (пантовое оленеводство)	3,10	2,65	3,00	8,75
30	Организация производства строганого шпона, паркета, ламинированных плит, фанеры, оконных и дверных блоков, мебели	3,00	2,55	3,10	8,65
31	Организация транспортно-логистической компании, оказывающей услуги мультимодальных перевозок и обслуживания средств транспортировки	3,10	2,70	2,80	8,60
32	Организация компании по строительству, ремонту и обслуживанию маломерных (речных и морских) судов	3,20	2,55	2,75	8,50
33	Организация растениеводческого хозяйства по выращиванию кормовых зерновых и зернобобовых культур (соя, кукуруза, рис)	3,00	2,65	2,80	8,45
34	Производство биодобавок из отходов рыбы – муки и ферментированной смеси	3,00	2,40	2,95	8,35

● Ранжирование произведено на основе оценок членов рабочей группы МО и приглашенных предпринимателей, выставленных каждой идее по пятибалльной шкале в разрезе параметров «Наличие платежеспособного спроса», «Наличие носителей компетенций» и «Наличие необходимых ресурсов».

✳ Представленные бизнес-идеи не являются планом, а представляют собой прежде всего ориентир для бизнеса и для Администрации в части наиболее перспективных, обеспеченных ресурсами и спросом идей для реализации на территории МО в перспективе до 2030 года.

## 55 БИЗНЕС-ИДЕЙ РАЗРАБОТАНО В ХОДЕ СТРАТЕГИЧЕСКОЙ СЕССИИ

		наличие спроса (из 5)	наличие компетенций (из 5)	наличие ресурсов (из 5)	рейтинг
35	Организация фермы органического земледелия (органическое растениеводство)	2,85	2,50	3,00	8,35
36	Организация дайвинг-центра (посещение затопленного крейсера «Изумруд»)	2,90	2,60	2,70	8,20
37	Организация добычи декоративных, поделочных материалов (родонит, окаменелое дерево, яшма) и облицовочного камня (белый мрамор, габбро)	3,00	2,40	2,75	8,15
38	Организация производства БАДов, компонентов для фармацевтики и косметологии на основе имеющихся биологических и минеральных ресурсов	3,00	2,25	2,75	8,00
39	Освоение медно-порфирового месторождения соседних территорий (добыча меди – например, месторождения полиметаллических руд в Кавалеровском районе)	2,75	2,55	2,65	7,95
40	Строительство специализированных складов-холодильников с функциями первичной обработки, шоковой заморозки, упаковки продукции для нужд предприятий АПК и рыбохозяйственного комплекса Ольгинского и смежных районов Приморского края	3,00	2,35	2,55	7,90
41	Строительство яхтенной марины регионального значения (точка притяжения яхтсменов Приморского и Хабаровского края)	2,80	2,40	2,60	7,80
42	Организация тепличного хозяйства на основе гидропонной технологии (выращивание ягодных культур) с цехом по переработке (заморозка, сублимация и т.д.)	2,70	2,30	2,70	7,70
43	Организация специализированной компании по транспортировке готовой продукции предприятий рыбоводства и рыбопереработки и обслуживанию основных производственных фондов этих предприятий (заглубление, чистка, ТО и т.д.)	2,90	2,15	2,50	7,55
44	Организация компании оказывающей услуги азросъемки (БПЛА) для нужд лесовосстановления и туризма	2,65	2,30	2,55	7,50
45	Организация выращивания дикорастущих ягодных культур плантационным способом с цехом по переработке (заморозка, сублимация и т.д.)	2,50	2,20	2,50	7,20
46	Строительство донной электростанции (аналоги действуют)	2,55	2,20	2,45	7,20

● Ранжирование произведено на основе оценок членов рабочей группы МО и приглашенных предпринимателей, выставленных каждой идее по пятибалльной шкале в разрезе параметров «Наличие платежеспособного спроса», «Наличие носителей компетенций» и «Наличие необходимых ресурсов».

★ Представленные бизнес-идеи не являются планом, а представляют собой прежде всего ориентир для бизнеса и для Администрации в части наиболее перспективных, обеспеченных ресурсами и спросом идей для реализации на территории МО в перспективе до 2030 года.

## 55 БИЗНЕС-ИДЕЙ РАЗРАБОТАНО В ХОДЕ СТРАТЕГИЧЕСКОЙ СЕССИИ

		наличие спроса (из 5)	наличие компетенций (из 5)	наличие ресурсов (из 5)	рейтинг
47	Производство очищенного жира и фарша (сурими)	2,65	2,15	2,40	7,20
48	Освоение месторождений олова и вольфрама (добыча касситерита, вольфрамита, обогащение руд и переработка)	2,65	2,20	2,35	7,20
49	Строительство приливной электростанции (аналоги действуют)	2,60	2,00	2,15	6,75
50	Организация цеха по переработке пантового сырья для целей фитотерапии, фармакологии и косметологии	2,45	2,00	2,25	6,70
51	Строительство завода по производству кормов нового типа для аквакультуры на основе протеинов растительного происхождения (аналог Астраханского завода с объемом инвестиций 1,3 млрд руб.)	2,55	1,85	2,20	6,60
52	Строительство завода по производству гранулированных и экструдированных комбикормов для аквакультуры	2,30	2,00	2,30	6,60
53	Строительство завода по производству премиксов к комбикормам (широкого ассортимента)	2,45	1,85	2,20	6,50
54	Организация звероводческого хозяйства пушного направления	2,05	1,95	2,05	6,05
55	Производство плавучих буровых установок, строительство плавсредств: плавучих доков, понтонов, кессонов для подводных работ и т.д.	1,85	1,50	1,65	5,00
56	Производство очищенного жира и фарша (сурими)	2,65	2,15	2,40	7,20

● Ранжирование произведено на основе оценок членов рабочей группы МО и приглашенных предпринимателей, выставленных каждой идее по пятибалльной шкале в разрезе параметров «Наличие платежеспособного спроса», «Наличие носителей компетенций» и «Наличие необходимых ресурсов».

★ Представленные бизнес-идеи не являются планом, а представляют собой прежде всего ориентир для бизнеса и для Администрации в части наиболее перспективных, обеспеченных ресурсами и спросом идей для реализации на территории МО в перспективе до 2030 года.

# ОБРАЗ БУДУЩЕГО

## КРИТЕРИИ ВЫРАБОТКИ МЕРОПРИЯТИЙ

- ▶ влияние на достижение образа будущего
- ▶ влияние на привлечение инвестиций
- ▶ влияние на успешность действующего бизнеса

## ОСНОВНАЯ ИДЕЯ

Интенсивное, диверсифицированное, экологически ориентированное и сбалансированное социально-экономическое развитие муниципального округа, как территории, комфортной и безопасной для проживания и посещения, привлекательной для квалифицированных кадров. Основными драйверами развития выступают лесопромышленный, туристический комплексы и производство аквакультур.

## ЭКСПЕРТНАЯ ПОЗИЦИЯ

Для развития в направлении основной идеи необходимо использование логистического потенциала порта, комплексное развитие секторов

## 93 МЕРОПРИЯТИЯ

- 26 – комплексное развитие туризма
- 19 – развитие лесопромышленного комплекса
- 8 – развитие рыбопромышленного комплекса
- 10 – развитие АПК
- 22 – развитие дорожно-строительного, энергетического, логистического и горнодобывающего комплексов
- 5 – улучшение социального климата и удержание квалифицированных кадров
- 3 – развитие кадрового потенциала

## ФИЛЬТРЫ ОТБОРА МЕРОПРИЯТИЙ

- Движение к образу будущего
- Реализуемость на местном уровне
- Позитивное преобразование среды
- Кластерное развитие экономики

# ПЛАН МЕРОПРИЯТИЙ

## В ЧАСТИ КОМПЛЕКСНОГО РАЗВИТИЯ ТУРИЗМА

- 1 Создание туристического и инвестиционного бренда территории; систематизация мифов, связанных с историей территории и разработка на основе этого брендбука (использование эндемиков и уникальных туристических объектов)
- 2 Разработка комплексного уникального торгового предложения для туристических операторов (Мокрушинская пещера, крейсер «Изумруд», амурские тигры, Милоградские водопады и т.д.)
- 3 Совместно с правительством Приморского края проработка концепции развития сафари парка с определением необходимых нормативно-правовых документов
- 4 Совместно с операторами бизнеса и Агентством по туризму и молодежной политике региона разработка концепции комплексного развития туризма на территории МО
- 5 Инициатива разработки сети туристических маршрутов совместно с соседними территориями региона
- 6 Организация обучения по направлениям сервиса (гостиничный, отельный и т.д.) для предпринимателей туристической отрасли
- 7 Проработать единую концепцию придорожного сервиса с выработкой единого образа отдыха и общественного питания, и проживания, технического обслуживания транспорта, возможно с использованием франшизы
- 8 Выстроить сеть контактов с наиболее представительными музеями, выставками и институтами отраслевой направленности РФ и мира с целью организации регулярных конференций, посвященных современным технологиям
- 9 Разработка сетки легендированных туристических маршрутов – экотроп – с привлечением для консультаций ведущих специализированных туристических операторов РФ
- 10 Формирование дорожной карты развития гостиничного бизнеса на территории МО с определением формата, звездности и локаций объектов. Проведение переговоров с крупными игроками рынка о размещении объектов на территории МО
- 11 Подбор мер государственной поддержки для субъектов туризма, включившихся в создание концепции туристического хозяйства и организацию туристического кластера
- 12 Совместно с КРДВ проведение переговоров с потенциальными инвесторами на предмет строительства базы отдыха гостиничного типа/глэмпингов/кемпингов с предоставлением вариантов потенциально пригодных земельных участков (с точки зрения логистики, обеспеченности ресурсами, нормативного оформления и т.д.)
- 13 Разработка с потенциальным инвестором дорожной карты строительства базы отдыха гостиничного типа
- 14 Проведение переговоров с крупными туристическими компаниями Приморского края на предмет открытия подразделения, ориентированного на услуги акватуризма, каякинга, формирования и обслуживания туристических маршрутов (туристические тропы с посещением Мокрушинской пещеры, национального парка, минерального источника, гор «Снежна» и «Облачная»), организации фестивалей (гастрономических, этнографических, спортивных) и т.д.; составление плана действий с четким определением области ответственности сторон (администрации ИО, Правительства края, бизнеса)

# ПЛАН МЕРОПРИЯТИЙ

## В ЧАСТИ КОМПЛЕКСНОГО РАЗВИТИЯ ТУРИЗМА

- 15 Проведение серии переговоров с крупными производителями кемпингов, глэмпингов в РФ и Приморском крае на предмет вариантов (концепции) баз отдыха, вариантов проектов объектов для согласования нескольких вариантов, удовлетворяющих потребностям муниципалитета и отвечающих общей концепции развития туризма в районе
- 16 Определение потенциально пригодных земельных участков для строительства кемпингов и глэмпингов
- 17 Проведение серии совещаний в РОИВ Приморского края на предмет выработки дорожной карты по организации сафари-парков, дендропарков с учетом особенностей федеральных законов;
- 18 Изучение практики организации сафари-парков в РФ, организация бизнес-миссий;
- 19 Проведение совместно с КРДВ серии встреч с потенциальными инвесторами по открытию сафари-парков, дендропарков
- 20 Организация совместной встречи с представителями бизнеса Приморского края, оказывающих услуги в области рыболовного и охотничьего туризма с целью выработки общей концепции организации сервиса в МО, определения требований к земельным участкам, определения вопросов, требующих решения на уровне края, муниципалитета и т.д.
- 21 Проведение совещания с Министерством здравоохранения края на предмет целесообразности и возможности строительства объектов медицинского туризма (по вопросам: минеральные ванны и приём минеральных вод, грязелечение, гериатрия, педиатрия, реабилитационная спортивная медицина, репродуктивная медицина, офтальмология) с определением основных проблем и путей решения
- 22 Проведение совещания с КРДВ на предмет обсуждения возможности включения в федеральную программу развития малой авиации, с целью выработки решений по строительству аэропорта малой авиации
- 23 Изучение мировой практики развития сети придорожного сервиса единого формата (сети ACCOR и т.д.), проведение переговоров с Росавтодором на предмет оптимального размещения объектов придорожного сервиса в условиях автодорог МО и соседних территорий (с учетом туристического трафика); проведение встреч совместно с КРДВ с потенциальными инвесторами в области придорожного сервиса с подготовленными вариантами визуализации типовых решений
- 24 Проведение серии переговоров с крупными производителями плавучих домов в РФ и Приморском крае на предмет вариантов (концепции) баз отдыха, вариантов проектов объектов для согласования нескольких вариантов, удовлетворяющих потребностям муниципалитета и отвечающих общей концепции развития туризма в районе
- 25 Проведение предметных переговоров с несколькими крупными дайвинговыми школами Владивостока, с целью организации встречи на территории Ольгинского МО и проведения стратегической сессии по развитию дайвинга на базе затонувшего крейсера Изумруд и других аутентичных мест, пригодных для дайвинга
- 26 Проведение совместно с КРДВ переговоров на предмет возможности и целесообразности строительства яхтенной марины, изучение опыта в РФ и организация бизнес-миссий

# ПЛАН МЕРОПРИЯТИЙ

## В ЧАСТИ РАЗВИТИЯ ЛЕСОПРОМЫШЛЕННОГО КОМПЛЕКСА

- 27 Совместно с Министерством лесного хозяйства и охраны окружающей среды Приморского края провести анализ объема заготовок древесины и образования лесных отходов в Ольгинском и соседних МО
- 28 Совместно с Министерством лесного хозяйства и охраны окружающей среды Приморского края провести анализ объема потенциальных лесных участков для заготовки древесины с целью определения актуальных запасов и возможности вовлечения в производство продукции высоких переделов (целлюлоза, мебельный щит, фанера и т.д.)
- 29 Разработка организационно-правовой и финансовой модели кооперации (деревообработка, переработка отходов ЛПК) с изучением лучших практик и определение возможных участников кооперации и лидеров
- 30 Провести инвентаризацию запасов МО (изучение источников) о характере, свойствах и видах дикоросов
- 31 Совместно с профильными РОИВ разработка модели кооперации действующих предприятий ЛПК агломерации в деревопереработке с определением организационно-правовой, финансово-экономической схемы
- 32 Разработка модели заготовительной конторы по сбору дикоросов у населения с выработкой организационно-правовой и финансово-экономической схем. Проведение разъяснительной работы среди населения. Поиск компании-инициатора
- 33 Проведение консультаций с Министерством лесного хозяйства и охраны окружающей среды Приморского края в части оценки перспективной потребности края в продукции питомников (для лесовосстановления)
- 34 Поиск и выделение земельного участка / участков под организацию питомника для целей лесовосстановления и рекультивации, поиск инвесторов
- 35 Изучение товарной емкости краевого рынка продукции ЛПК, в том числе на продукцию не массового спроса, отличающуюся более высоким уровнем цен
- 36 Изучение передового опыта поддержки и развития лесопромышленного сектора в ряде регионов как европейской, так и азиатской частей России



# ПЛАН МЕРОПРИЯТИЙ

## В ЧАСТИ РАЗВИТИЯ ЛЕСОПРОМЫШЛЕННОГО КОМПЛЕКСА

- 37 **Определение мер государственной поддержки в проведении комплекса работ по лесоустройству и лесовосстановлению на территории МО, в первую очередь, в части таксации лесов (выявление, учет, оценку качественных и количественных характеристик лесных ресурсов) с последующим формированием расчетной лесосеки на долгосрочный период**
- 38 **Разработка концепции развития лесопромышленного комплекса МО с учетом ресурсов соседних территорий**
- 39 **Анализ потоков использования балансовой и деловой древесины с лесопользователями, разработка концепции повышения передела продукции ЛПК на территории МО и соседних территорий**
- 40 **Консультации с лесопользователями Ольгинского МО и соседних территорий по развитию лесозаготовки, переработки и развитию рекреационных зон – обсуждение форматов, специфики и объемов необходимой организационной и финансовой поддержки**
- 41 **Провести анализ текущих лесопользователей в муниципальном округе и соседних округах (совместно с регионом) с формированием планов их развития или изъятия у них лесных ресурсов (при несоблюдении условий аренды лесных ресурсов)**
- 42 **Организация на базе охотхозяйств трофейной охоты, в том числе для иностранцев**
- 43 **Совместно с РОИВ и АИР разработка дорожной карты по созданию устойчивых каналов сбыта продукции кластера глубокой переработки древесины**
- 44 **Совместно с РОИВ и АИР проработка вопроса создания логистического и деревообрабатывающего хаба лесной продукции в Приморском крае для лесных территорий, ведущих лесозаготовительную деятельность**
- 45 **Проведение консультаций и переговоров на краевом уровне с соседними МО на предмет долгосрочных поставок сырья ЛПК для нужд логистического и деревообрабатывающего хаба лесной продукции**

# ПЛАН МЕРОПРИЯТИЙ

## В ЧАСТИ РАЗВИТИЯ РЫБОПРОМЫШЛЕННОГО КОМПЛЕКСА

- 46 Разработка детализированной концепции развития рыбопромышленного и агропромышленного комплексов муниципального округа: возможные водные и земельные участки с учетом логистики и энергообеспечения, технологии, цепочки формирования добавленной стоимости, виды продукции, система мер поддержки
- 47 Инвентаризация располагаемых муниципальным образованием водных и земельных участков для организации рыбоводческих хозяйств, хозяйств по выращиванию марикультуры с определением возможностей технического присоединения – подготовка реестра
- 48 Совместно с региональными органами исполнительной власти организация бизнес-миссий для изучения опыта работы с марикультурой, аквакультурой
- 49 Проведение консультаций со специализированным отраслевым институтом с целью определения оптимальных технологий и культур / видов для организации выращивания и переработки марикультуры, аквакультуры на территории муниципального округа
- 50 Проведение переговоров с ведущими рыбопромышленными хозяйствами региона и РФ на предмет размещения хозяйств на территории муниципального округа
- 51 Организация переговоров с предприятиями в сферах косметологии и фармацевтики на предмет определения запросов на продукцию глубокой переработки растительного и животного сырья, марикультуры
- 52 Инициатива создания единого бренда и уровня качества агропромышленной и рыбопромышленной продукции Ольгинского района с целью продвижения на региональном и федеральном рынках
- 53 Организация ежегодного гастрономического фестиваля с акцентом на специалитет морекультур

# ПЛАН МЕРОПРИЯТИЙ

## В ЧАСТИ РАЗВИТИЯ АГРОПРОМЫШЛЕННОГО КОМПЛЕКСА

- 54 Инвентаризация располагаемых муниципальным образованием ресурсов (лесные, земельные, инфраструктурные) с целью составления карт возможностей для новых инвесторов
- 55 Проведение анализа свободных земельных участков сельскохозяйственного назначения на предмет подбора оптимальных культур для выращивания (органическое растениеводство, выращивание культур по гидропонной технологии, плантационное выращивание ягод), разработка комплекса мер по повышению качества почв
- 56 Формирование экспертного сообщества в части работы с районированными культурами
- 57 Разработка модели центра компетенций и консультационной поддержки предприятий АПК (перечень необходимых услуг, специальностей, моделей взаимодействия с профильными НИИ, органами господдержки и т.д.)
- 58 Создать реестр готовых специализированных площадей для развития новых объектов (тепличные комплексы, плантации, предприятия по переработке агропромышленного и рыбопромышленного сырья) с проработкой сбытовой цепочки совместно с правительством Приморского края
- 59 Инвентаризация земельных участков с целью изучения возможности перевода земельных участков лесного фонда в земли сельскохозяйственного назначения
- 60 Разработка и предложение на региональном уровне по мерам финансовой поддержки проектов альтернативной энергетики на энергодефицитных территориях (для целей обеспечения электроэнергией перерабатывающей промышленности)
- 61 Проведение консультаций со специализированными отраслевыми институтами с целью определения оптимальных технологий и пород для организации животноводческой (мясо и молоко), оленеводческой, свиноводческой, звероводческой деятельности на территории муниципального округа
- 62 Провести оценку потребности в кормах на территории всей конурбации вокруг Ольгинского муниципального округа в разрезе видов потребляемых кормов
- 63 Провести анализ необходимой дополнительной емкости овощехранилищ, мультимодальных складов, дорожной инфраструктуры для развития перспективных секторов АПК и рыбохозяйственного комплекса

## ПЛАН МЕРОПРИЯТИЙ

### В ЧАСТИ РАЗВИТИЯ ДОРОЖНО-СТРОИТЕЛЬНОГО, ЭНЕРГЕТИЧЕСКОГО, ЛОГИСТИЧЕСКОГО И ГОРНОДОБЫВАЮЩИХ КОМПЛЕКСОВ

- 64 Проведение анализа потенциала дорожно-строительных работ в Ольгинском МО и соседних МО
- 65 Проработка концептуальной схемы организации дорожно-строительной компании с учетом возможностей бюджетного и частного финансирования
- 66 Проведение переговоров с потенциальными инвесторами, с ключевыми руководителями регионов
- 67 Включение территории муниципального округа в краевые программы ремонта и строительства дорожной сети
- 68 Проведение анализа ресурсного потенциала рудопроявлений «Минеральное», «Аввакумовское», «Лазурное»
- 69 Привлечение региональных и федеральных экспертов для формирования консолидированного мнения о возможностях освоения рудопроявлений «Минеральное», «Аввакумовское», «Лазурное»
- 70 Проведение анализа ресурсного потенциала сырья для производства декоративных, поделочных материалов и облицовочного камня
- 71 Проведение переговоров с потенциальными региональными и федеральными инвесторами и экспертами по возможности добычи и производства декоративных, поделочных материалов и облицовочного камня
- 72 Проведение анализа ресурсного потенциала медно-порфирового месторождения соседних территорий
- 73 Привлечение региональных и федеральных экспертов для формирования консолидированного мнения о создании комплексного проекта по освоению, переработке и транспортировке медно-порфировых месторождений
- 74 Проведение анализа ресурсного потенциала месторождений олова и вольфрама
- 75 Привлечение региональных и федеральных экспертов для формирования консолидированного мнения об освоении месторождений олова и вольфрама

## ПЛАН МЕРОПРИЯТИЙ

### В ЧАСТИ РАЗВИТИЯ ДОРОЖНО-СТРОИТЕЛЬНОГО, ЭНЕРГЕТИЧЕСКОГО, ЛОГИСТИЧЕСКОГО И ГОРНОДОБЫВАЮЩИХ КОМПЛЕКСОВ

- 76 Проведение анализа потребностей регионов ДВФО по маломерным (речным и морским) судам, в том числе по ремонту и обслуживанию данных судов
- 77 Поиск и подготовка земельного участка для организации компании по строительству, ремонту и обслуживанию маломерных (речных и морских) судов
- 78 Проведение переговоров со стратегическими инвесторами по организации на территории МО компании по строительству, ремонту и обслуживанию маломерных (речных и морских) судов
- 79 Проведение анализа потребностей регионов ДВФО по плавучим буровым установкам, строительству плавсредств: плавучих доков, понтонов, кессонов для подводных работ и т.д.
- 80 Поиск и подготовка земельного участка для организации производства плавучих буровых установок, строительство плавсредств: плавучих доков, понтонов, кессонов для подводных работ и т.д.
- 81 Проведение переговоров со стратегическими инвесторами и экспертами для организации производства плавучих буровых установок, строительство плавсредств: плавучих доков, понтонов, кессонов для подводных работ и т.д.
- 82 Проведение совместно с экспертами анализа возможностей организации на территории Ольгинского МО строительства донной электростанции
- 83 Проведение переговоров с крупнейшими электрогенерирующими компаниями на создание донной электростанции
- 84 Проведение совместно с экспертами анализа возможностей организации на территории Ольгинского МО строительства приливной электростанции
- 85 Проведение переговоров с крупнейшими электрогенерирующими компаниями на создание приливной электростанции

## ПЛАН МЕРОПРИЯТИЙ

### В ЧАСТИ УЛУЧШЕНИЯ СОЦИАЛЬНОГО КЛИМАТА И УДЕРЖАНИЯ КВАЛИФИЦИРОВАННЫХ КАДРОВ

- 86 Организация фонда социальных инициатив муниципального округа с включением в совет фонда ведущих предпринимателей территории – для целей реализации проектов благоустройства, создания социальных объектов (в том числе, сезонных: катков, летних кинотеатров, клубов, парков, пляжей и т.п.)
- 87 Проведение консультаций с Министерством здравоохранения Приморского края и разработка концепции объектов медицины, совмещающих функции обслуживания туристического потока и местных жителей (с целью обеспечения проходимости и привлекательности для частных инвестиций в медицину)
- 88 Создание совета молодежной инициативы по развитию муниципального округа, организация серии молодежных конкурсов (проекты благоустройства, проекты решения актуальных социальных задач округа, проекты по развитию социальной инфраструктуры и т.п.), направленных на формирование у молодежи лояльности к территории и пассионарности
- 89 Создание программы наставничества для молодых предпринимателей по примеру проекта «Капитаны бизнеса» (Тюменская область): передача опыта действующего бизнеса, объединение потенциалов
- 90 Разработка реестра успешных уроженцев Ольгинского муниципального округа для формирования и поддержания социальных связей, привлечение ресурсов на территорию (инвестиции, продвижение интересов района, консультирование)

### В ЧАСТИ РАЗВИТИЯ КАДРОВОГО ПОТЕНЦИАЛА

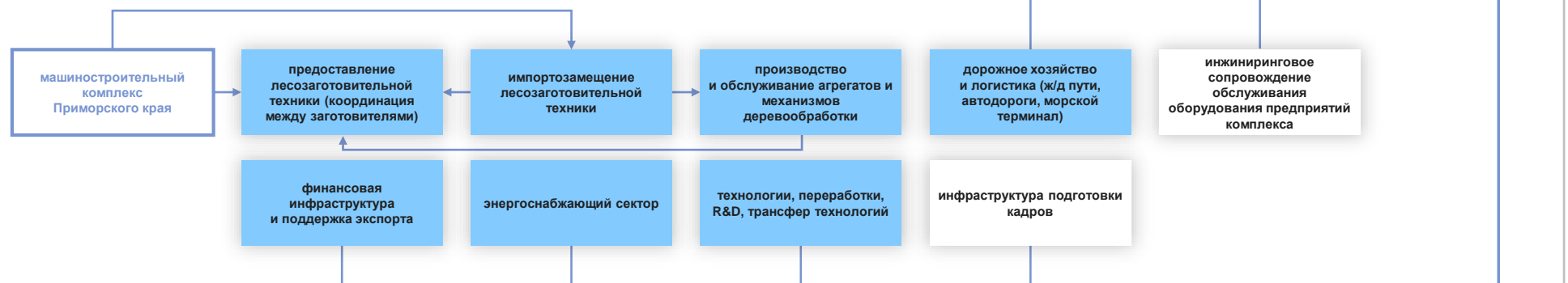
- 91 Создание межрайонного центра компетенций в сфере АПК и рыбопромышленного производства: обучение, консалтинг, повышение квалификации по актуальным проблемам кадрового обеспечения
- 92 Разработка программы привлечения специалистов старшего возраста (здравоохранение, образование) включающей меры поддержки в строительстве жилья и строительства инфраструктуры комфортного проживания
- 93 Совместно с крупным бизнесом разработка программы стимулирования оседлости молодых специалистов на территории МО: предоставление подъемных, жилья при достижении показателей (минимальный стаж на территории МО, создание семьи, рождение детей на территории МО)

# ВАРИАНТ ЛЕСОПРОМЫШЛЕННОГО КОМПЛЕКСА

основной контур



сервисный контур



функция



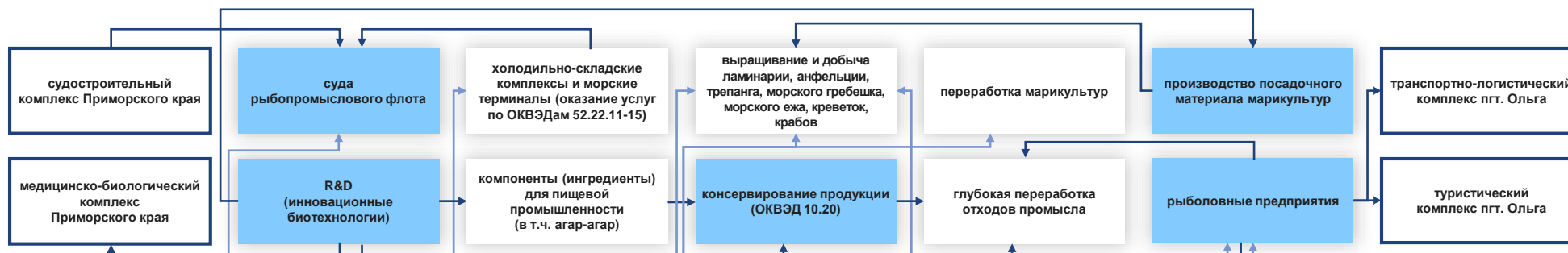
ниши	представленные компании с соответствующими оквэд	потенциальные внутренние инвесторы
<b>лесозаготовка, сортировка, первичная обработка древесины, аккумулялирование баланса</b>	ООО «Примлес», ИП Кононец Н.А. ООО «Минвуд», ИП Васильев В.К. ООО «Лесагропром», ИП Воробьев М.С.	ООО «Омега транс»
<b>лесопитомники (выращивание эндемиков: лиственница ольгинская, кедр)</b>	ООО «Восток» ООО «Диморфант»	-
<b>производство и переработка недревесных биологических ресурсов</b>	ООО «Эколайн»	-
<b>производство топливных брикетов, пеллетов</b>	-	АО «Ольгалес» ООО «Омега транс»
<b>рудничная стойка, шпалы</b>	-	-
<b>производство технологической щепы, обрезных и необрезных пиломатериалов,</b>	-	ООО «Омега транс»
<b>производство строганого шпона, паркета, ламинированных плит, фанеры, оконных и дверных блоков, мебели</b>	ООО «Ник»*	-
<b>производство древесноволокнистой и древесностружечной плиты</b>	-	ООО «Омега транс»
<b>производство древесно-полимерных композитов</b>	-	-
<b>производство мебельных заготовок</b>	-	-
<b>производство строительных конструкций</b>	ИП Кормаков Павел Михайлович*	-
<b>производство клееной древесины, прессованной древесины</b>	-	ООО «Омега транс»
<b>инжиниринговое сопровождение обслуживания оборудования предприятий комплекса</b>	-	-





# ВАРИАНТ КОМПЛЕКСА ТОВАРНОГО ПРОИЗВОДСТВА АКВАКУЛЬТУР

основной контур



сервисный контур



социальный контур



ниши	представленные компании с соответствующими оквэд	потенциальные внутренние инвесторы
<b>оказание услуг холодильно-складских комплексов и морских терминалов (оказание услуг по оквэдам 52.22.11-15)</b>	АО "Ольгалес" ИП Луцай Андрей Михайлович ООО "Венко"	КФХ Андрейцев Валентин Владимирович, Союз малочисленных народов Приморского края; ООО "Санблагополучие"
<b>выращивание и добыча ламинарии, анфельции, трепанга</b>	ООО "БИОБАНК"	ООО "БИОБАНК"
<b>товарное выращивание рыбы методом узв</b>	ООО "Пфусунг" ООО "Маргаритовский Лрз" ООО "Стриба" ООО "совхоз Туманово"	ООО "Пфусунг"
<b>товарное выращивание морского гребешка, морского ежа, креветок, крабов</b>	ООО "БИОБАНК" ООО "совхоз Туманово" ООО "Восточные Морские Продукты"	ООО "БИОБАНК"
<b>товарное выращивание рыбы садковым способом</b>	ООО "Маргаритовский Лрз"	ООО "Пфусунг"
<b>производство компонентов для пищевой промышленности</b>	-	ООО Стриба, ООО Стил
<b>глубокая переработка отходов промысла с производством муки, белковых изолятов</b>	-	ООО Биобанк, ООО Стриба, ООО Стил
<b>организация тарного и сетевязального производства</b>	-	-
<b>комплексное обслуживание портовой инфраструктуры и рыболовного флота</b>	-	-
<b>производство спецодежды и амуниции для нужд отрасли</b>	-	-
<b>производство продуктов питания из марикультур для нужд турпотока</b>	ООО "ЭЛЬБРУС" ООО "СОЮЗ-М" ООО "Аквадар"	КФХ Андрейцев Валентин Владимирович, Союз малочисленных народов Приморского края

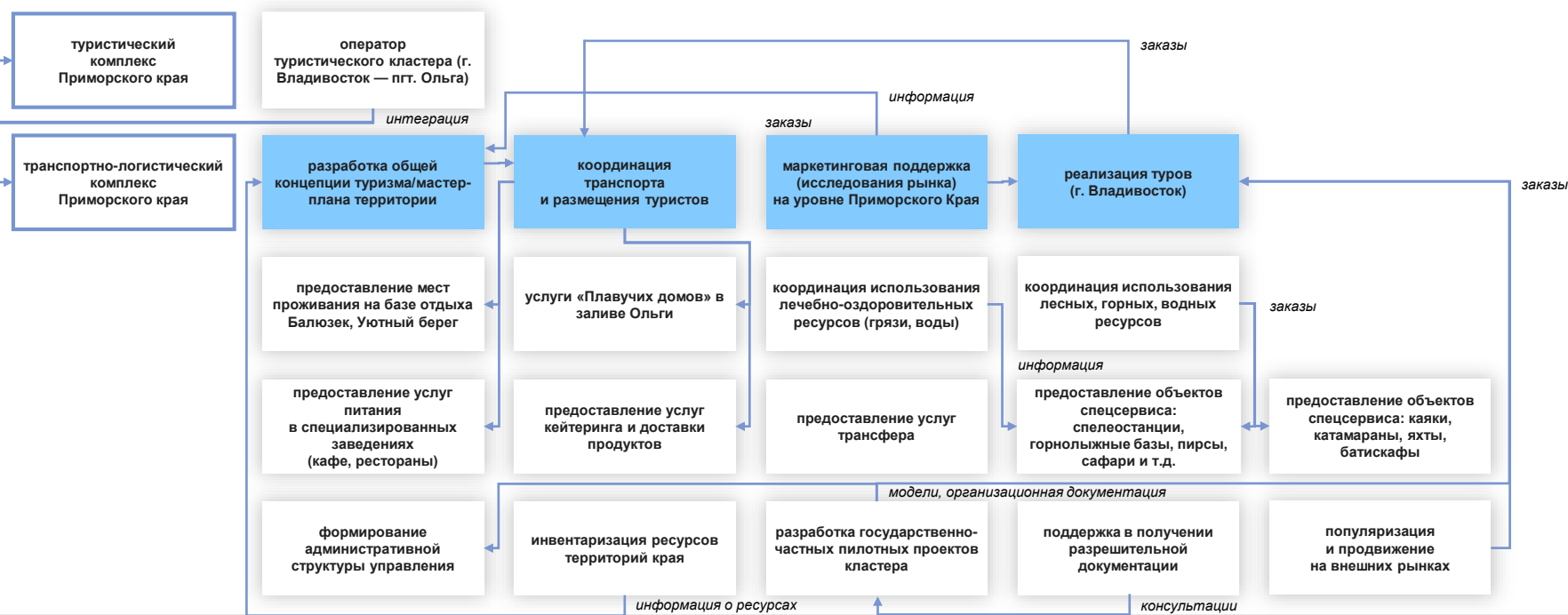


# ВАРИАНТ ТУРИСТИЧЕСКОГО КОМПЛЕКСА

основной контур

сервисный контур

функция

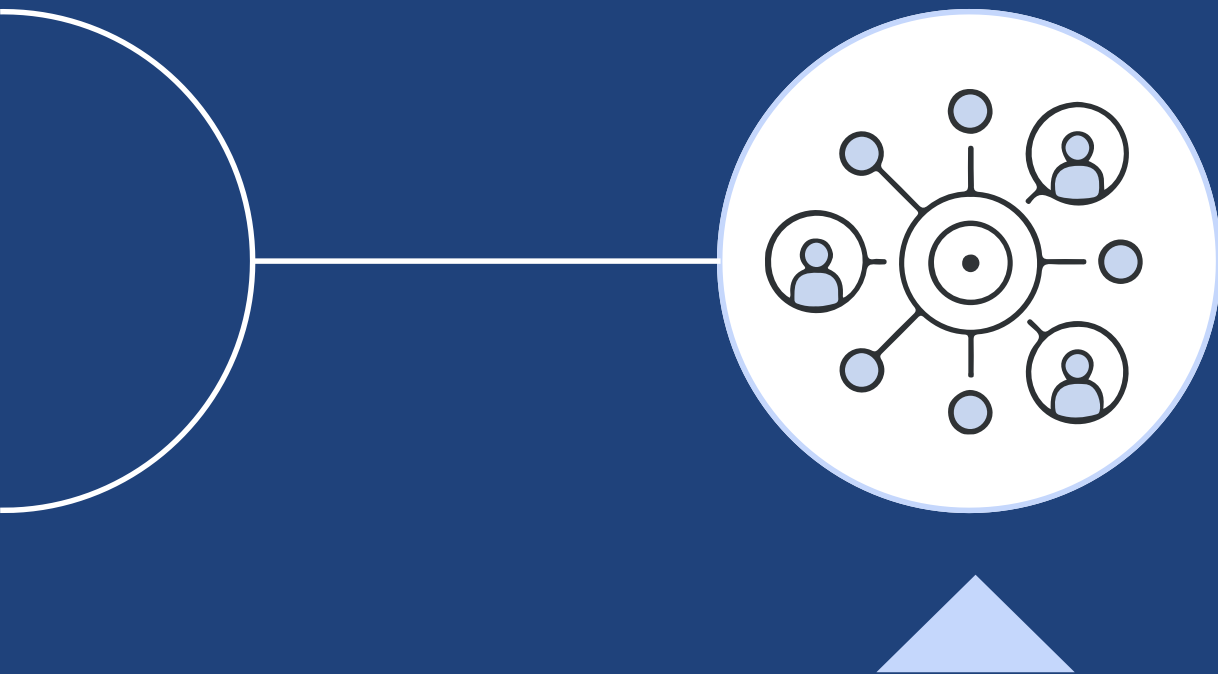


ОБЛАСТИ КОМПЕТЕНЦИЙ БИЗНЕС-СООБЩЕСТВА НА РЕГИОНАЛЬНОМ И ФЕДЕРАЛЬНОМ УРОВНЕ

<b>ниши</b>	<b>представленные компании с соответствующими оквэд</b>	<b>потенциальные внутренние инвесторы</b>
<b>гостиничный бизнес для обслуживания турпотока</b>	-	-
<b>услуги туристических компаний (акватуризм, формирования и обслуживания туристических маршрутов)</b>	-	-
<b>услуги кемпингов и глэмпингов, плавучих домов</b>	-	ИП Куршева Яна Юрьевна
<b>услуги сафари-парков, дендропарков</b>	-	-
<b>услуги рыболовного и охотничьего туризма</b>	-	КФХ Андрейцев Валентин Владимирович, Союз малочисленных народов Приморского края
<b>услуги бальнеологических объектов и объектов медицинского туризма</b>	-	-
<b>малая авиация</b>	-	-
<b>услуги придорожного сервиса</b>	ИП Селина И.А. ИП Корякин И.С. ИП Поздняк С.М.	-
<b>услуги общественного питания (кафе, рестораны, кейтеринг)</b>	ИП Селина И.А.	-
<b>услуги трансфера, пассажирских перевозок, в т.ч. морских</b>	ИП Милюс Р.А., ИП Васильев Е.В. ИП Калиниченко П.А., ИП Меренкова А.С. ИП Демчук А.Н., ИП Нестеренко А.К. ИП Павлов Г.С., ИП Комоза А.В.	-
<b>услуги аренды техники, инвентаря и экипировки для туризма</b>	-	-



# ИСХОДНЫЕ ДАННЫЕ ДЛЯ ИНВЕСТИЦИОННОГО ПРОФИЛЯ



**2 часть**

# ПОЗИЦИЯ НАСЕЛЕНИЯ – потенциальные ниши

■ молодёжь  
■ вся выборка

## потребность в объектах социальной сферы



## что нужно менять в первую очередь?

### частота упоминания в ответах



Значительно выражен запрос населения на такие объекты социальной инфраструктуры, как спортивный комплекс, бассейн, парк отдыха, детский развивающий центр, концертный зал/кинотеатр. По всем указанным пунктам более ярко выражена потребность у молодежной аудитории (молодежь также отмечает интерес к семейному кафе). Основной запрос на перемены у населения связан с медициной и рабочими местами.

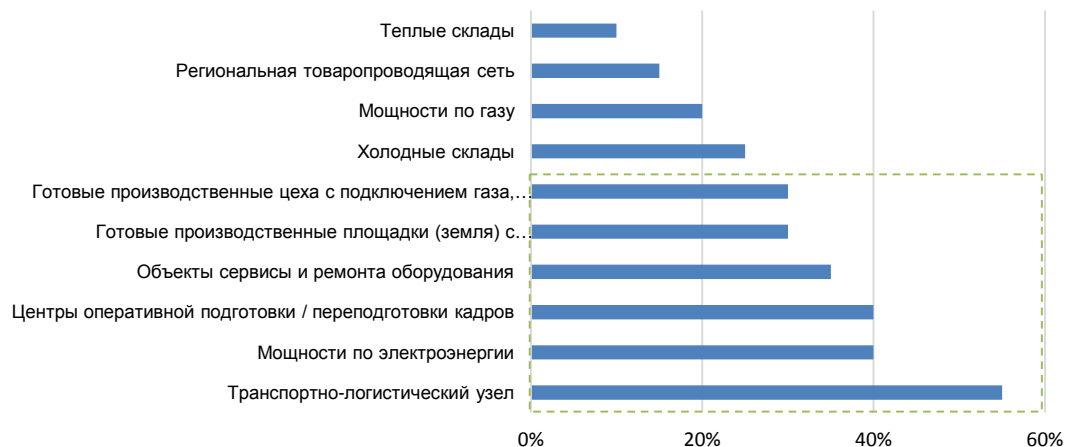
Один из векторов решения социальных задач – проекты в формате ГЧП / МЧП по перечисленным на диаграмме направлениям.

# АНАЛИЗ ЦЕПОЧЕК ПОСТАВОК ГОТОВОЙ ПРОДУКЦИИ

## восстановление бизнеса - % загрузки мощностей

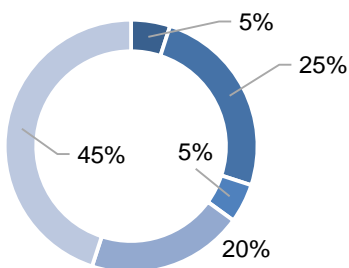


## необходимая инфраструктура



## опыт реализации инвестиционных проектов

- Успешный опыт, проект реализован / реализуется, результаты выше ожидаемых
- Скорее успешный
- Скорее неуспешный
- Негативный опыт, проект остановлен / на грани выживания
- Не реализовывал инвестиционные проекты в 2019-2021 годах



## факторы успешной реализации



## факторы негативного влияния на проекты



# КЛЮЧЕВЫЕ КОМПЕТЕНЦИИ МО И КОМПАНИИ-НОСИТЕЛИ КОМПЕТЕНЦИЙ

16  
компаний

80%+  
экономики  
территории

Отраслевые  
компетенции  
МО

Компетенции  
бизнеса

Носители  
компетенций  
– персонал

№	компания / ип	фио контактного лица
Рыбное хозяйство		
1	КФХ Андрейцев Валентин Владимирович	Андрейцев Валентин Владимирович
2	Союз малочисленных народов Приморского края	Андрейцев Валентин Владимирович
3	ООО "Пфусунг"	Кучерук Татьяна Владимировна
4	ООО "Биобанк"	Мещеряков Валерий Николаевич
5	ООО "Стриба"	Глушко Юрий Иванович
Бытовые и транспортные услуги населению		
6	ООО "Санблагополучие"	Федорова Ольга Валерьевна
7	ООО "Аквадар"	Дмитриев Александр Александрович
Растениеводство		
8	ИП Довыденко Татьяна Сергеевна	Довыденко Татьяна Сергеевна
9	ООО Милоградовское-1	Андрюк Василий Михайлович
Организация отдыха, туризм		
10	ИП Куршева Яна Юрьевна	Куршева Яна Юрьевна
Животноводство		
11	ООО "Сельское"	Редькина Ирина Анатольевна
Переработка, транспортировка леса		
12	ООО «Омега Транс»	Данилов Александр Евгеньевич
13	АО "Ольгалес"	Осколков Сергей Владимирович
Пищевая промышленность		
14	ООО "Золотой Родник -1"	Оглезнев Дмитрий Иванович
15	ООО "Золотой Родник Восток-1"	Оглезнев Дмитрий Иванович
Розничная торговля		
16	ООО "Стиль"	Глушко Юрий Иванович



## СПЕЦИАЛИЗАЦИЯ ОЛЬГИНСКОГО МО И ТРЕНДЫ РАЗВИТИЯ

	изменение объемов в перспективе 2026 года (интервью)	углубление ассортимента (анкетирование и интервью)
рыбное хозяйство	умеренный рост	развитие ассортимента
бытовые и транспортные услуги населению	сохранение объемов	развитие ассортимента
растениеводство	умеренный рост	развитие ассортимента
организация отдыха, туризм	умеренный рост	развитие ассортимента
животноводство	умеренный рост	сохранение ассортимента
переработка, транспортировка леса	рост	сохранение ассортимента
пищевая промышленность	сохранение объемов	сохранение ассортимента
розничная торговля	сохранение объемов	сохранение ассортимента
туризм	рост	развитие ассортимента

исходя из проведенных интервью и полученных анкетных данных, принимая во внимание возможности и желания бизнеса, возможные резервы роста эффективности действующего бизнеса сосредоточены в следующих направлениях:

- кооперация компаний, занимающихся выращиванием и переработкой марикультур в части синхронизации закупок сырья, подготовки кадров, единой концепции брендирования и сбыта
- кооперация компаний сферы гостеприимства с целью выработки концепта туристического кластера
- выработка общей концепции развития лесопромышленного комплекса с решением вопросов дефицита энергоресурсов (сдерживающий фактор)

# ГЕОГРАФИЯ РЕАЛИЗАЦИИ ПРОДУКЦИИ – ДАННЫЕ АНКЕТИРОВАНИЯ И ИНТЕРВЬЮИРОВАНИЯ

## **Международный рынок**

Средства для дезинсекции, корм для рыбы

## **Регионы РФ**

Средства для дезинсекции, запчасти, удобрения

## **Приморский край**

Средства для дезинсекции, ГСМ, запчасти, малек рыбы, корм для рыбы, строительные материалы, древесина, преформы для бутылок, продукты питания, удобрения

## **Ольгинский МО**

ГСМ, запчасти, корм для животных

## предложения по оптимизации потоков поставок

- Строительство логистического распределительного центра местного значения (с сервисом организации поставок)
- Организация кооперации в товарном производстве аквакультур с централизованным закупом кормов, сырья, оборудования и расходных материалов для нужд производства
- Разработка детальной интеграционной модели с контурами: туризм, лесопромышленный комплекс, товарное производство аквакультуры

# ГЕОГРАФИЯ РЕАЛИЗАЦИИ ПРОДУКЦИИ – ДАННЫЕ АНКЕТИРОВАНИЯ И ИНТЕРВЬЮИРОВАНИЯ

## Международный рынок

Логистические услуги, древесина, рыба, морепродукты

## Регионы РФ

Туристические услуги, охота, логистические услуги, рыба, морепродукты

## Приморский край

Туристические услуги, охота, логистические услуги, рыба, морепродукты, молочная продукция, производство питьевой воды

## Ольгинский МО

Туристические услуги, охота, услуги дезинсекции, логистические услуги, молочная продукция, производство питьевой воды, продуктовая розница, корма для животных

## предложения по оптимизации потоков поставок

- Оптимизация межмуниципального транспортно-логистического комплекса (ревизия инфраструктуры, пропускной способности, прогнозов изменения трафика и т.д.)
- Оценка организации межмуниципальных торговых площадок, объединения транспортных возможностей муниципалитетов в форме межмуниципальных хозяйственных обществ (для нужд мультимодальных перевозок: морской терминал, автодороги, ж/д сообщение, малая авиация)
- Проведение системной ревизии СМСП на предмет их готовности ориентирования на транспортировку за пределы муниципалитета, систематизация их потребностей
- Организация совместно с областными институтами поддержки бизнеса экспортных миссий, участия местных производителей в выставках и форумах, размещения на краевых ресурсах, поиска агентов продвижения и партнеров

## дальнейшая перспектива развития экспорта

- Транспортно-логистический комплекс
- Туризм
- Продукция глубокой переработки
- Товарное производство аквакультур
- Выращивание зерновых и зернобобовых культур

# ОРГАНИЗАЦИОННЫЕ ПРОБЛЕМЫ, ПРЕПЯТСТВУЮЩИЕ РАЗВИТИЮ\*



\* Данные получены из проведенных интервью, опросов населения и бизнеса, диагностики из проведенных интервью и полученных анкетных данных, диагностики работы муниципалитета с инвесторами.

# ПРИМЕРЫ БИЗНЕС-КЕЙСОВ



# Развитие туристического сектора: строительство базы активного и семейного отдыха гостиничного типа (с разным уровнем звездности) с прокатом байдарок, лодок, катамаранов, сапов



830

млн. ₽

ИНВЕСТИЦИИ

20

млн. ₽

ОБОРОТНЫЙ  
КАПИТАЛ

72

мес.

СРОК  
ОКУПАЕМОСТИ

18,5%

IRR (ВНП)

120

млн. ₽

NPV  
(84 мес.)

## суть проекта

- Создание крупного туристического комплекса, опирающегося на уникальные природно-климатические условия и географические особенности территории.
- Основные объекты комплекса: всесезонные коллективные средства размещения, объекты общественного питания, объекты развлечений и досуга, объекты береговой линии (стоянка яхт, лодок, катеров), объекты проката оборудования, инвентаря, экипировки, объекты медицинского сервиса, транспортную инфраструктуру.
- Реализация проекта предполагает комплексное развитие туристической инфраструктуры округа: оборудование береговой линии, обеспечение возможности технического присоединения, развитие малой авиации, обустройство туристических троп, объектов бальнеологии.

### Обеспеченность ресурсами

- ✓ Значительное количество объектов: Залив Ольги, Залив Владимира, Мыс Четырех скал, Мыс Балюзек, Верхнеуссурийский Милогардовский национальный парк, Ольгинские водопады, Мокрушинская пещера, Ключ Длинный, гидрологическая сеть, гора Снежная, гора Облачная.
- ✓ Для размещения базы с объектами туристической и транспортной (шаттлы по территории) инфраструктуры необходим участок до 45 Га.
- ✓ Потребуется организация регулярной доставки отдыхающих.
- ✓ Энергообеспечение: в качестве варианта – применение локальных альтернативных источников энергообеспечения.
- ✓ Кадровое обеспечение: 120 человек (АУП – привлечение из регионального центра; рабочий персонал – местные жители).
- ✓ Технологии: привлечение партнеров – организация деятельности баз отдыха, санаториев, гостиниц, объектов общественного питания, туристических операторов.

### Обеспеченность спросом

- ✓ Туристический сектор экономики Приморского края вновь демонстрирует рост (восстановление после периода ограничений Covid-19, меры по развитию внутреннего туризма; до пандемии стабильный рост был в течение > 5 лет).
- ✓ Основная доля туристического потока Приморского края – граждане РФ (>85%).
- ✓ ВРП региона стабильно растет более 10 лет.
- ✓ Территория муниципального округа обладает комплексом уникальных объектов, представляющих интерес для направлений активного туризма (объекты спелеотуризма, дайвинга, трекинга, маунтибайкинга, охоты и рыбалки), научно-познавательного туризма; имеется потенциал создания объектов для яхтинга.
- ✓ Потребуется разработка единой концепции продвижения туристического комплекса Ольгинского муниципального округа.

### Потенциальные партнеры

- ✓ Действующие базы отдыха Приморского края («Маяк», «Paradise», «Сидими», «Dream Bay» и др.) – в качестве возможных соинвесторов;
- ✓ Действующие предприятия общественного питания («Novik Country Club», сеть ресторанов «Супра»);
- ✓ RussiaDiscovery, Гранд и иные аналогичные операторы активного туризма.

## государственная поддержка

- Содействие в подборе земельного участка
- Финансирование / частичное финансирование создания объектов туристической инфраструктуры на региональном уровне
- Субсидирование расходов на приобретение оборудования, строительство
- Поддержка в части предоставления целевых займов / предоставления гарантий

- Организационная поддержка в части выстраивания отношений с партнерами
- Организационная поддержка в вопросах продвижения объекта на региональном и федеральном уровнях – включение в информационные ресурсы, программы
- Помощь в подготовке кадров

# Организация животноводческого хозяйства (КРС) мясного направления



155,0

млн. ₹

ИНВЕСТИЦИИ

5,6

млн. ₹

ОБОРОТНЫЙ  
КАПИТАЛ

63

мес.

СРОК  
ОКУПАЕМОСТИ

19,0%

IRR (ВНР)

76,0

млн. ₹

NPV  
(84 мес.)

## суть проекта

- Строительство и организация работы животноводческого комплекса (КРС мясного направления, порода «Абердин-ангус», на 600 голов маточного стада) с цехом мясной продукции.
- Организация воспроизводства и содержания КРС мясного направления с дальнейшей переработкой на собственных мощностях и реализацией мяса (мясная продукция, фарш, полуфабрикаты).
- Ценовой сегмент – средний, выше среднего (ориентир на качество и органическое происхождение).
- Технология содержания – пастбищная; обеспечение собственными кормами.
- В перспективе возможна организация взаимодействия с КФХ и ЛПХ (для увеличения поголовья): передача молодняка на откорм с обеспечением стандартизованными кормами, технологическим консультированием, ветеринарным обслуживанием.
- На базе предприятия может быть организован туристический объект.

### Обеспеченность ресурсами

- ✓ Земельный участок: площадью 1500 Га (в т.ч. для обеспечения кормовой базой, объектами комплекса, с подведенными коммуникациями: электроэнергия КТП - 250 кВт, водоснабжение – обустройство скважины, разводка сетей водопровода, а так же бытовой и производственной канализации).
- ✓ Специализированная техника и оборудование (автомобиль для доставки охлажденной продукции - рефрижератор; мини-завод для производства кормов).
- ✓ Кадровое обеспечение: 32 человека, местные кадры; на территории муниципального округа имеются профильные специалисты.
- ✓ Технология: приглашенный технолог производства, зоотехник, агроном.

### Обеспеченность спросом

- ✓ Животноводство Приморского края в стагнации с 2012 года, при этом полное обеспечение региона мясом не обеспечено; растущий туристический поток усугубит эту ситуацию.
- ✓ Планируемое производство объемом в 130-200 тонн в год – незначительно в масштабах края (<1% годового потребления), что дает стабильный рынок сбыта мясной продукции непосредственно на данной территории.
- ✓ При этом мясное животноводство Приморского края, как источник экологически чистой продукции, имеет значительный экспортный потенциал.

### Потенциальные партнеры

- ✓ Крупные сельскохозяйственные предприятия края (например, «Русагро-Приморье»).
- ✓ Всероссийский НИИ животноводства имени Л. К. Эрнста
- ✓ Оптовые и розничные торговые сети, предприятия сегмента HoReCa Приморского края

## государственная поддержка

- Предоставление участка и подведенными коммуникациями / подведение коммуникаций на основе ГЧП / МЧП
- Субсидирование части расходов на приобретение оборудования, специализированной техники, строительство объектов
- Поддержка в части предоставления целевых займов / предоставления гарантий
- Субсидирование части процентной ставки по инвестиционным и краткосрочным кредитам
- Организационная поддержка в части выхода на ритейлеров
- Организационная поддержка при получении необходимой разрешительно документации
- Налоговые льготы
- Помощь в подготовки кадров

# Организация специализированного лесопитомника для нужд восстановления лесных массивов и поставок на территорию России



37,5

млн. ₽

ИНВЕСТИЦИИ

14,4

млн. ₽

ОБОРОТНЫЙ  
КАПИТАЛ

38

мес.

СРОК  
ОКУПАЕМОСТИ

23,4%

IRR (BHP)

13,2

млн. ₽

NPV  
(60 мес.)

## суть проекта

- Создание постоянного лесного питомника для выращивания сеянцев и саженцев лесных и плодово-ягодных культур, а также черенков для дальнейшей их реализации (восстановление лесов – основное; а также покрытие потребностей в озеленении садов и придомовых территорий, парковых зон, городских улиц и пр.).
- Питомник может выращивать хвойные, лиственные растения, а также цветущие кустарники: (сосна, кедр корейский, дуб монгольский, лиственница ольгинская, шиповник, боярышник, вишня, яблоня и пр.); в дальнейшем возможно выращивание декоративных растений - ландшафтный дизайн и озеленение.
- Перспектива масштабирования – развитие сети лесных и плодово-ягодных питомников по территории области

### Обеспеченность ресурсами

- ✓ Аренда земельного участка: 10 Га (в т. ч. 8 Га посадочные площади)
- ✓ Скважина
- ✓ Строительство охлаждаемого хранилища, АБК и хозяйственного блока; обустройство парников, прививочных мастерских, прикопочных участков; оборудование системы противопожарной безопасности питомника
- ✓ Специализированная техника и оборудование: машины для посадки и сбора саженцев, машины для полива, оборудование для подготовки почвы и пр.
- ✓ Штат – 56 человек (местные кадры).
- ✓ Технология – привлечение отраслевого технолога.

### Обеспеченность спросом

- ✓ Объем выращивания саженцев лесных пород составит 125-130 тыс. шт. в год (потребность края на 2022 составляет 2,5 млн. штук – на 12 тыс. га.; в 2021 году было высажено > 3 млн. саженцев).
- ✓ Стратегия развития лесного комплекса РФ до 2030 года: федеральным проектом "Сохранение лесов" национального проекта "Экология" предусмотрено постепенное наращивание объемов и достижение к 2024 году 100 процентного баланса выбытия и воспроизводства лесов. Для обеспечения реализации федерального проекта необходимо к 2024 году 879 млн. штук посадочного материала.
- ✓ Значительный объем потребления обеспечат предприятия ЛПК – для целей лесовосстановления; дополнительный объем – благоустройство городов.
- ✓ Наибольшая доля эксплуатационных лесов в Чугуевском, Арсеньевском, Дальнереченском, Рошинском лесничествах – благоприятная логистика доставки с территории Ольгинского МО.

### Потенциальные партнеры

- ✓ Министерство лесного хозяйства и охраны объектов животного мира Приморского края
- ✓ Предприятия ЛПК Ольгинского и смежных муниципальных образований
- ✓ Администрация Ольгинского муниципального округа
- ✓ Торговые предприятия, реализующие товар для садоводов и огородников

## государственная поддержка

- Предоставление земельного участка
- Субсидирование части расходов на приобретение оборудования, спецтехники и строительство
- Предоставление специальных условий на приобретение химических препаратов и удобрений
- Включение в проект "Сохранение лесов" национального проекта "Экология"

- Поддержка в части предоставления гарантий
- Содействие в информационном продвижении предприятия на региональном уровне
- Предоставление налоговых преференций
- Организация переговоров с потенциальными партнерами



# Организация производства клееной древесины, прессованной древесины



940

млн. ₽

ИНВЕСТИЦИИ

43,8

млн. ₽

ОБОРОТНЫЙ  
КАПИТАЛ

84

мес.

СРОК  
ОКУПАЕМОСТИ

8,2%

IRR (BHP)

76,9

млн. ₽

NPV  
(96 мес.)

## суть проекта

- Строительство объектов лесоперерабатывающей инфраструктуры с мощностями по заготовке/приему и глубокой переработке древесины (безотходного цикла), с выпуском продукции высокой степени передела.
- Возможные виды продукции предприятия: мебельный щит, плита ДСП, МДФ, OSB, доска пола, террасная доска, тарная продукция (объем производства до 30 тыс. м. куб. в год);
- Дополнительным видом продукции в перспективе может быть производство домокомплектов (панельно-каркасное домостроение, в том числе, для нужд развития туристического комплекса Приморского края).
- Предполагается работы предприятия на безотходной основе с использованием ресурсосберегающих технологий.

### Обеспеченность ресурсами

- ✓ Потребность в переработке низкосортной древесины по региону составляет более 2 млн. куб. м. в год.
- ✓ Наибольшая доля эксплуатационных лесов находится в Чугуевском, Арсеньевском, Дальнереченском, Рощинском лесничествах – благоприятная логистика доставки сырья в Ольгинский МО.
- ✓ Участок для размещения предприятия с подведенными коммуникациями и примыканием к транспортной сети: 1,6 Га.
- ✓ Кадровое обеспечение: 176 человек, местные кадры.
- ✓ Технология: привлечение технологов с действующих производств

### Обеспеченность спросом

- ✓ Основной рынок сбыта продукции: экспорт в страны АТР (отгрузка по морю – Ольгинский морской порт).
- ✓ Дополнительный рынок сбыта: центральные регионы РФ (автотранспорт и далее – ж.д.).
- ✓ В условиях жестких ограничений на вывоз из РФ необработанной древесины предприятия ЛПК вынуждены переориентироваться на выпуск пиломатериалов и продукции более высоких переделов (сейчас доля необработанной древесины в экспорте >50% - около 2 млн. куб. м.). Основной объем экспорта - древесина мягколиственных пород. При этом на территории края действует лишь 2 предприятия по переработке низкосортной древесины (покрывают лишь ¼ потребности края).

### Потенциальные партнеры

- ✓ Министерство лесного хозяйства и охраны объектов животного мира Приморского края
- ✓ Приморская ассоциация лесопромышленников и экспортеров леса
- ✓ Мебельные фабрики Китая, Кореи, РФ

## государственная поддержка

- Предоставление земельного участка с подведенными коммуникациями / подведение коммуникаций на основе ГЧП / МЧП
- Субсидирование части расходов на приобретение оборудования, строительство, техническое присоединение
- Поддержка в части предоставления гарантий
- Предоставление налоговых преференций

- Решение вопросов с СПО о кадровом обеспечении предприятия
- Организация переговоров с потенциальными партнерами

# Организация крупного хозяйства по выращиванию и переработке марикультуры



237

млн. ₽

ИНВЕСТИЦИИ

31,5

млн. ₽

ОБОРОТНЫЙ  
КАПИТАЛ

48

мес.

СРОК  
ОКУПАЕМОСТИ

46,3%

IRR (ВНР)

184

млн. ₽

NPV  
(60 мес.)

## суть проекта

- ✓ Организация морского хозяйства полного цикла по выращиванию и переработке марикультуры в промышленных объемах: ламинария, анфельция, трепанг, морской гребешок, морской еж, креветки, крабы.
- ✓ Размещение рыбоводного участка предполагается в закрытой от штормов бухте – соответствующие участки имеются на территории Ольгинского муниципального округа.
- ✓ Реализация проекта направлена на импортозамещение (по импортируемым видам марикультуры) для рынка РФ в период санкций и дальнейшее формирование экспортного потенциала.

### Обеспеченность спросом

- ✓ Объемы производства предприятия: 2-2,5 тыс. тонн продукции в год. При этом только в Приморском крае потребляется >60 тыс. тонн рыбы и морепродуктов, экспортируется > 600 тыс. тонн (доля предприятия составит 0,3-0,4% регионального рынка).
- ✓ Основной рынок сбыта: внутренний рынок Приморского края (сегмент HoReCa, а также специализированные и универсальные предприятия розничной торговли).
- ✓ Среднедушевой доход населения в регионе составляет > 37 тыс. руб. в мес.
- ✓ Туристический сектор экономики Приморского края (крупный потребитель марикультуры) вновь демонстрирует рост (восстановление после периода ограничений Covid-19, меры по развитию внутреннего туризма; до пандемии стабильный рост был в течение > 5 лет).

### Потенциальные партнеры

- ✓ Федеральное государственное бюджетное учреждение науки Мурманский морской биологический институт Российской академии наук
- ✓ Предприятия сегмента HoReCa Приморского края
- ✓ Сетевые региональные и федеральные продуктовые ретейлеры

### Обеспеченность ресурсами

- ✓ Рыбоводный участок: 250-300 га., расположенный в бухте.
- ✓ Береговая база: 1-1,5 га. для строительства причальной линии с 2 причалами и строений (производственных, складских).
- ✓ Оборудование: российского производства.
- ✓ Кадровое обеспечение: 29 человек, местные кадры.
- ✓ Технология: для постановки деятельности предполагается привлечение специализированной инжиниринговой компании.

## государственная поддержка

- Подбор рыбоводного участка
- Подбор земельного участка для организации производственной базы
- Организационная поддержка в части технического присоединения
- Субсидирование части капитальных расходов на строительство и приобретение технологического оборудования, в т.ч. через лизинг
- Субсидирование части расходов на содержание ремонтно-маточного стада

- Субсидирование части расходов по выращиванию и реализации объектов товарной аквакультуры и рыбопосадочного материала
- Организационная поддержка в части проведения закупочных сессий с ритейлерами
- Помощь в подготовки кадров

# ПРИЛОЖЕНИЯ



# СОСТАВ РАБОЧЕЙ ГРУППЫ ПО РАЗРАБОТКЕ ИНВЕСТПРОФИЛЯ ОЛЬГИНСКОГО МУНИЦИПАЛЬНОГО ОКРУГА

## администрация ольгинского муниципального округа



**Ванникова Е.Э.**

Врио главы Ольгинского МО



**Юркина Н.В.**

Начальник отдела экономического развития Ольгинского МО



**Горбунова Д.С.**

**ТРЕКЕР**  
Главный специалист отдела экономического развития Ольгинского МО



**Чевтаева А.В.**

Начальник отдела ЖКХ, имущественных отношений и градостроительства



**Донская В.В.**

Главный специалист отдела экономического развития Ольгинского МО



**Голомосюк М.С.**

Старший специалист отдела экономического развития Ольгинского МО

## правительство приморского края



**Трофимов И.В.**

Директор Инвестиционного агентства Приморского края



**Стецко Н.И.**

Заместитель председателя правительства Приморского края



**Дунаев А.Л.**

Заместитель директора по работе с резидентами ООО «УК ТОР «Приморье» (КРДВ)

## региональный уровень



**Сергей Владиславович  
Калитин**

Министр промышленности и  
торговли Приморского края



**Арсений Петрович  
Крепский**

Руководитель Агентства по туризму  
Приморского края



**Александр Николаевич  
Сидоренко**

Руководитель Некоммерческой  
организации Ассоциация  
"Дальэкспортлес"



**Андрей Александрович  
Бронц**

Министр сельского хозяйства  
Приморского края



**Ольга Юрьевна Гуревич**

Исполнительный директор  
Приморского Регионального Союза  
Туроператоров



**Павел Германович  
Корчагин**

Генеральный директор Приморской  
ассоциации лесопромышленников и  
экспортеров леса

## федеральный уровень



**Ольга Леонидовна  
Езикеева**

Президент Союза Торгово-  
промышленная палата Тюменской  
области, советник губернатора  
Тюменской области, Руководитель  
экспертной площадки НААИР.  
Муниципалитет



**Юлия Александровна  
Якунина**

Директор по развитию USTA Hotels,  
Екатеринбург, консультант по  
стратегическому планированию



**Андрей Васильевич  
Курбатских**

Эксперт по созданию городской  
среды, руководитель проекта Город  
L-Town (ООО «АРК ГРУПП»,  
генеральный директор)